

Grundsicherung für Arbeitsuchende

Kommunale SGB II-Statistik

Monatsbericht Juni 2009

Inhalt:

- I. Berichtsmonat in Kürze
- II. Fallzahlenentwicklung
 - 1. Bedarfsgemeinschaften
 - 2. Erwerbsfähige Hilfebedürftige und Sozialgeldempfänger
 - 3. Alter und Geschlecht
- III. Erfolgsspiegel
- IV. Integrationen in den 1. Arbeitsmarkt
- V. Finanzielle Aufwendungen
- VI. Erläuterungen und Definitionen

I. Der Berichtsmonat in Kürze

In diesem Monat ist die Anzahl der zu betreuenden Bedarfsgemeinschaften um 72 gestiegen. Im Vergleich zum Vorjahresmonat ist weiterhin ein Rückgang der Bedarfsgemeinschaften um 14 zu verzeichnen (Juni 2008 = 7.346). Im Juni 2009 sind 7.332 Männer und Frauen mit ihren Familien auf die finanzielle Unterstützung durch das Arbeitslosengeld II angewiesen. In zwei Kommunen (Kalkar und Kranenburg) ist es gelungen, die Anzahl der Bedarfsgemeinschaften gegenüber dem Vormonat zu senken. In den übrigen Kommunen ist ein Anstieg der Bedarfsgemeinschaften gegenüber dem Vormonat zu verzeichnen oder die Bedarfsgemeinschaften wurden unverändert beibehalten. (Tabelle Anlage 2)

Die durchschnittliche Problemdichte im Kreisgebiet liegt in diesem Monat bei 23,7 Bedarfsgemeinschaften je 1.000 Einwohner. (Grafik Anlage 2)

In der langfristigen Betrachtung führen die Kommunen Kranenburg, Kerken und Rheurdt den Erfolgsspiegel in diesem Monat an. Der Rückgang der Bedarfsgemeinschaften gegenüber dem 01.08.2005 beläuft sich dort zwischen -55,0% und -17,2%. (Untere Grafik Anlage 6)

Im Bereich der erfolgreichen Vermittlungen in den 1. Arbeitsmarkt konnte an die Integrationserfolge des Vormonats angeknüpft werden. Im Mai 2009 ist es in den kreisangehörigen Städten und Gemeinden gelungen 269 Personen in eine Arbeitsstelle zu vermitteln. (Anlage 7) Dadurch wurden 68 Menschen mit ihren Familien wieder in die Lage versetzt, ihren Lebensunterhalt unabhängig vom Arbeitslosengeld II sicherzustellen. Die durchschnittliche Integrationsquote lag kreisweit bei 2,6 Vermittlungen je 100 erwerbsfähige Hilfebedürftige. (Grafik Anlage 8)

In den Integrationserfolgen des vergangenen Monats sind vierzehn Vermittlungen in Saisonbeschäftigung enthalten. Zehn Männer und vier Frauen aus dem Kreis Kleve konnten in eine Saisonbeschäftigung in einen hiesigen Betrieb vermittelt werden.

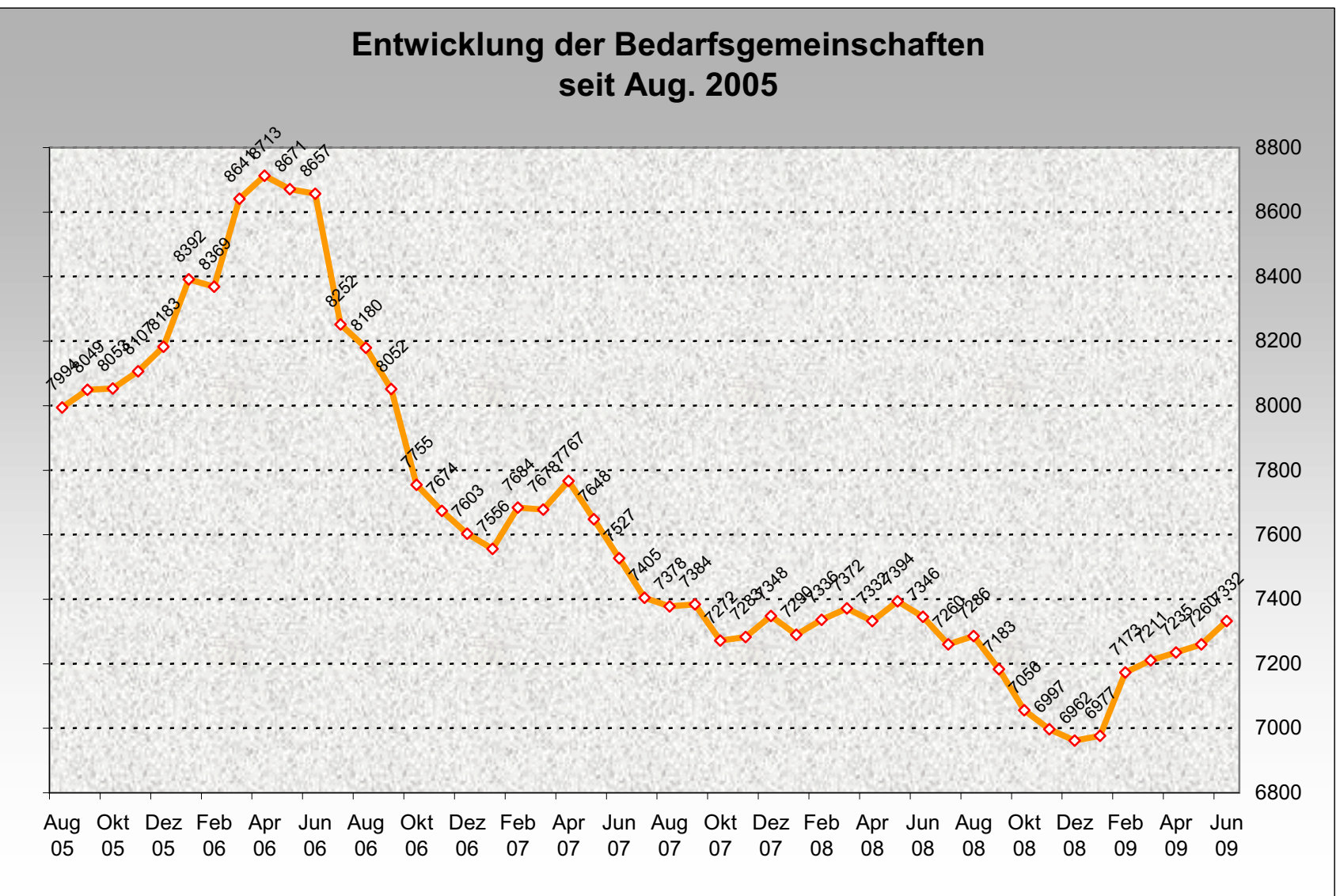
Zur Erfüllung des gesamten Aufgabenspektrums des SGB II wurde im Mai 2009 ein Gesamtbetrag in Höhe von rund 8,1 Mio. € aufgewendet. Auf den Kreis entfielen hiervon rund 1,8 Mio. € für die Kosten der Unterkunft. (Anlage 9)

Auf jeden sozialversicherungspflichtigen Beschäftigten entfallen im Mai 2009 Aufwendungen in Höhe von 107,40 € zur Sicherstellung des Lebensunterhalts und zur Bekämpfung der Langzeitarbeitslosigkeit nach dem SGB II.

Aktuelle Eckdaten:

Eckwerte	aktuell	Vormonat	Vorjahreswert
Bedarfsgemeinschaften	7.332	7.260	7.346
erwerbsfähige Hilfeempfänger	10.595	10.520	10.861
Sozialgeldempfänger	3.151	3.219	3.940
durchschn. Problemdichte	23,7	23,5	23,8
Integrationserfolge	269	312	359
durchschn. Integrationsquote	2,6	3,0	3,3

II. Fallzahlenentwicklung
1. Bedarfsgemeinschaften und Problemdichte

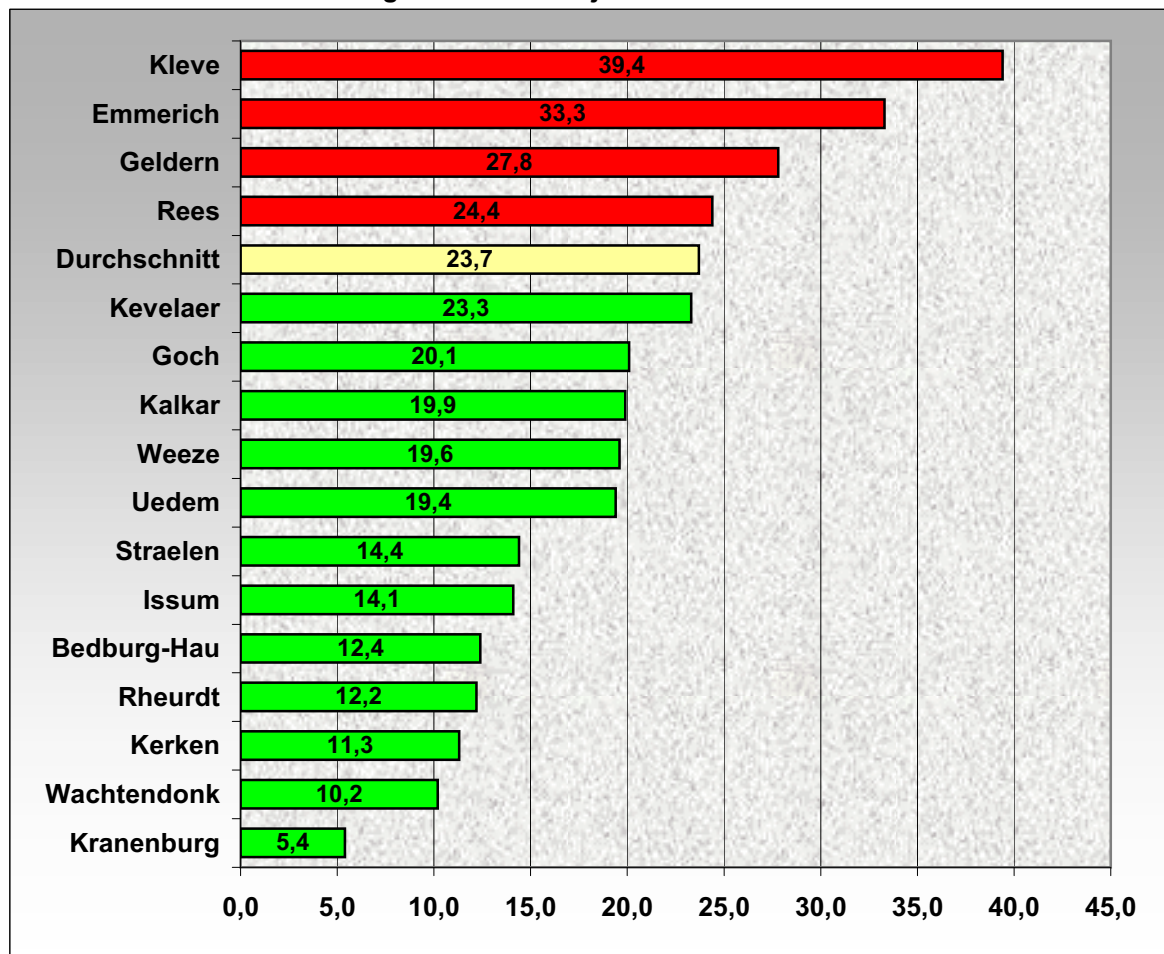


Anlage 1

Entwicklung Anzahl der Bedarfsgemeinschaften

	Berichtsmonat	Vormonat	Vorjahreswert	Veränderung gegenüber			
				Vormonat		Vorjahreswert	
				absolut	in Prozent	absolut	in Prozent
Bedburg-Hau	163	161	149	2	1,2	14	9,4
Emmerich	990	986	1.072	4	0,4	-82	-7,6
Geldern	944	936	912	8	0,9	32	3,5
Goch	682	682	655	0	0,0	27	4,1
Issum	170	165	177	5	3,0	-7	-4,0
Kalkar	279	286	300	-7	-2,4	-21	-7,0
Kerken	146	146	141	0	0,0	5	3,5
Kevelaer	655	646	650	9	1,4	5	0,8
Kleve	1.939	1.917	1.917	22	1,1	22	1,1
Kranenburg	54	58	53	-4	-6,9	1	1,9
Rees	550	542	552	8	1,5	-2	-0,4
Rheurdt	82	82	77	0	0,0	5	6,5
Straelen	227	223	242	4	1,8	-15	-6,2
Uedem	164	147	168	17	11,6	-4	-2,4
Wachtendonk	80	78	71	2	2,6	9	12,7
Weeze	207	205	210	2	1,0	-3	-1,4
Summe	7.332	7.260	7.346	72	1,0	-14	-0,2

Problemdichte: Bedarfsgemeinschaften je 1000 Einwohner

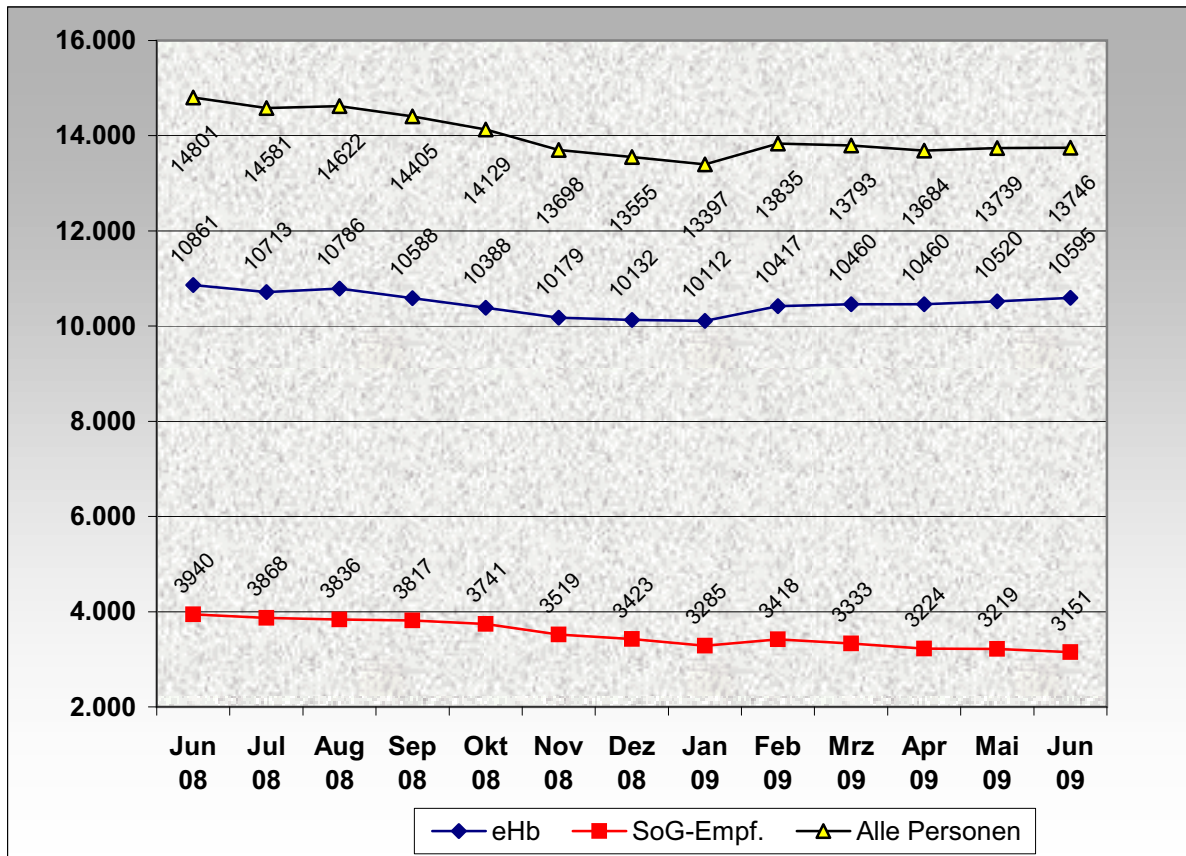


Entwicklung der Problemdichte

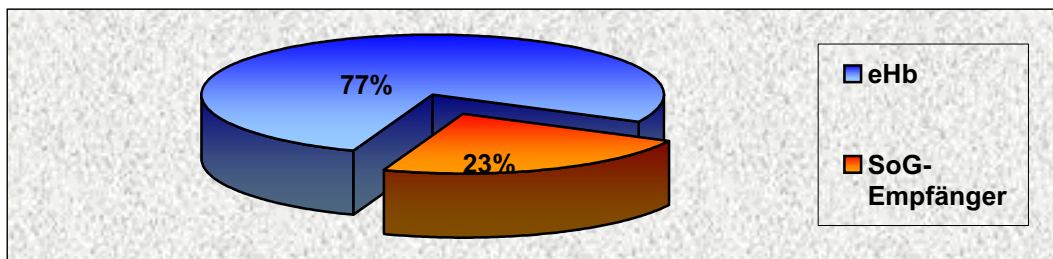
	Berichtsmonat	Vormonat	Vorjahreswert	Veränderung gegenüber	
	Jun. 09	Mai. 09	Jun. 08	Vormonat	Vorjahres-
Bedburg-Hau	12,4	12,3	11,4	0,1	1,0
Emmerich	33,3	33,2	36,1	0,1	-2,8
Geldern	27,8	27,6	26,9	0,2	0,9
Goch	20,1	20,1	19,2	0,0	0,9
Issum	14,1	13,7	14,6	0,4	-0,5
Kalkar	19,9	20,3	21,3	-0,4	-1,4
Kerken	11,3	11,3	10,9	0,0	0,4
Kevelaer	23,3	22,9	23,2	0,4	0,1
Kleve	39,4	38,9	39,0	0,5	0,4
Kranenburg	5,4	5,8	5,4	-0,4	0,0
Rees	24,4	24,0	24,4	0,4	0,0
Rheurdt	12,2	12,2	11,5	0,0	0,7
Straelen	14,4	14,2	15,5	0,2	-1,1
Uedem	19,4	17,4	19,8	2,0	-0,4
Wachtendonk	10,2	10,0	9,1	0,2	1,1
Weeze	19,6	19,5	20,2	0,1	-0,6
Durchschnitt	23,7	23,5	23,8	0,2	-0,1

2. Personen : Erwerbsfähige Hilfebedürftige und Sozialgeldempfänger

Entwicklung Personen zw. Vorjahres- und Berichtsmonat



Aufteilung der insgesamt 13746 Personen in eHb und SoG-Empfänger



Entwicklung der erwerbsfähigen Hilfebedürftigen

	Berichtsmonat			Vor- monat	Vor- jahres- wert	Veränderung gegenüber			
	Jun. 09					Mai. 09	Jun. 08	Vormonat	
	M	W	Alle	absolut	in Prozent			absolut	In Prozent
Bedburg-Hau	121	120	241	245	228	-4	-1,6	13	5,7
Emmerich	627	761	1.388	1.379	1.508	9	0,7	-120	-8,0
Geldern	621	726	1.347	1.332	1.375	15	1,1	-28	-2,0
Goch	434	529	963	964	938	-1	-0,1	25	2,7
Issum	103	141	244	234	262	10	4,3	-18	-6,9
Kalkar	190	249	439	450	471	-11	-2,4	-32	-6,8
Kerken	98	117	215	216	202	-1	-0,5	13	6,4
Kevelaer	423	529	952	943	952	9	1,0	0	0,0
Kleve	1.322	1.461	2.783	2.759	2.796	24	0,9	-13	-0,5
Kranenburg	35	38	73	85	80	-12	-14,1	-7	-8,8
Rees	355	448	803	789	843	14	1,8	-40	-4,7
Rheurdt	54	65	119	120	115	-1	-0,8	4	3,5
Straelen	144	197	341	340	375	1	0,3	-34	-9,1
Uedem	104	132	236	216	268	20	9,3	-32	-11,9
Wachtendonk	41	60	101	103	88	-2	-1,9	13	14,8
Weeze	141	209	350	345	360	5	1,4	-10	-2,8
Summe	4.813	5.782	10.595	10.520	10.861	75	0,7	-266	-2,4

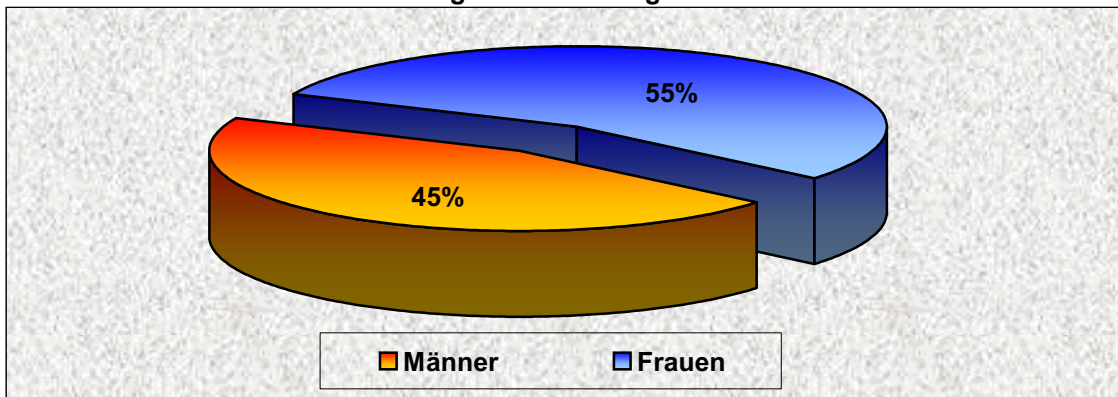
Entwicklung der Sozialgeldempfänger

	Berichtsmonat			Vor- monat	Vor- jahres- wert	Veränderung gegenüber			
	Jun. 09					Mai. 09	Jun. 08	Vormonat	
	M	W	Alle	absolut	in Prozent			absolut	in Prozent
Bedburg-Hau	38	38	76	84	77	-8	-9,5	-1	-1,3
Emmerich	214	203	417	425	576	-8	-1,9	-159	-27,6
Geldern	208	172	380	387	480	-7	-1,8	-100	-20,8
Goch	136	129	265	293	368	-28	-9,6	-103	-28,0
Issum	35	26	61	75	78	-14	-18,7	-17	-21,8
Kalkar	77	63	140	148	202	-8	-5,4	-62	-30,7
Kerken	32	28	60	60	77	0	0,0	-17	-22,1
Kevelaer	154	154	308	296	350	12	4,1	-42	-12,0
Kleve	417	415	832	854	947	-22	-2,6	-115	-12,1
Kranenburg	9	9	18	21	26	-3	-14,3	-8	-30,8
Rees	100	112	212	205	248	7	3,4	-36	-14,5
Rheurdt	14	20	34	30	32	4	13,3	2	6,3
Straelen	62	66	128	131	156	-3	-2,3	-28	-17,9
Uedem	50	26	76	70	127	6	8,6	-51	-40,2
Wachtendonk	7	15	22	28	28	-6	-21,4	-6	-21,4
Weeze	70	52	122	112	168	10	8,9	-46	-27,4
Summe	1.623	1.528	3.151	3.219	3.940	-68	-2,1	-789	-20,0

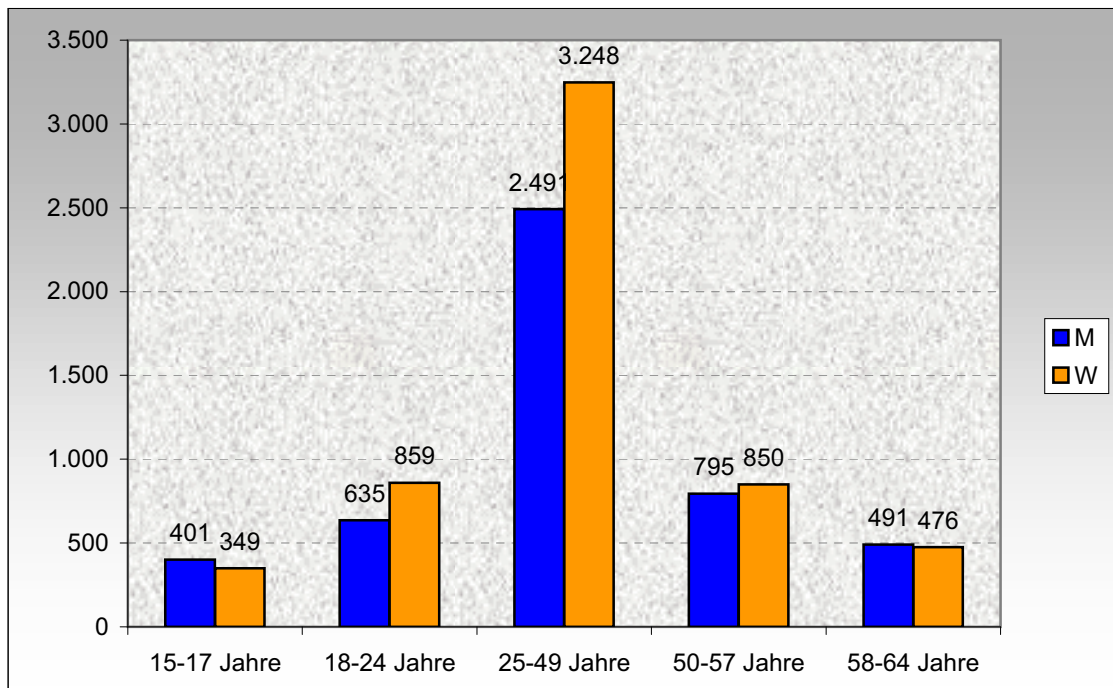
Anlage 4

3. Alter und Geschlecht

Erwerbsfähige Hilfebedürftige nach Geschlecht



Alterstruktur der eHb nach Geschlecht

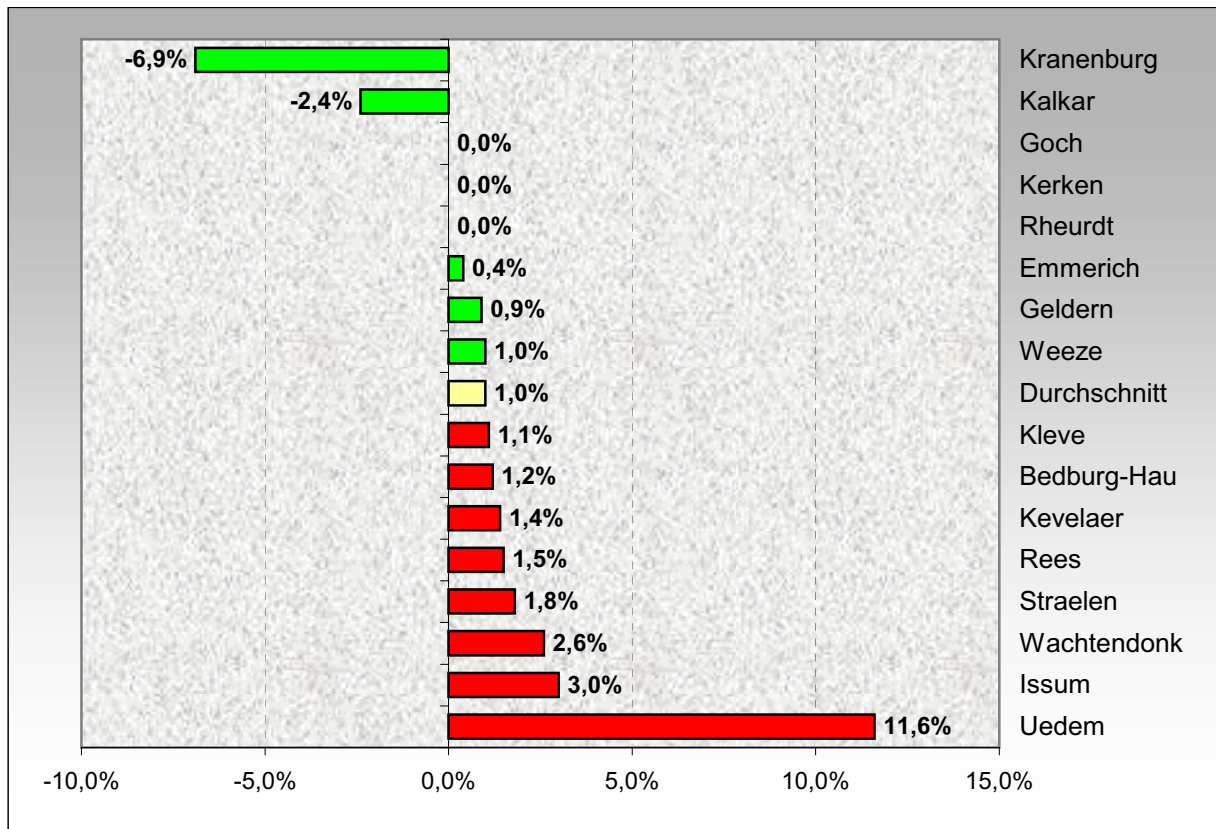


Entwicklung der erwerbsfähigen Hilfebedürftigen nach Geschlecht und Alter

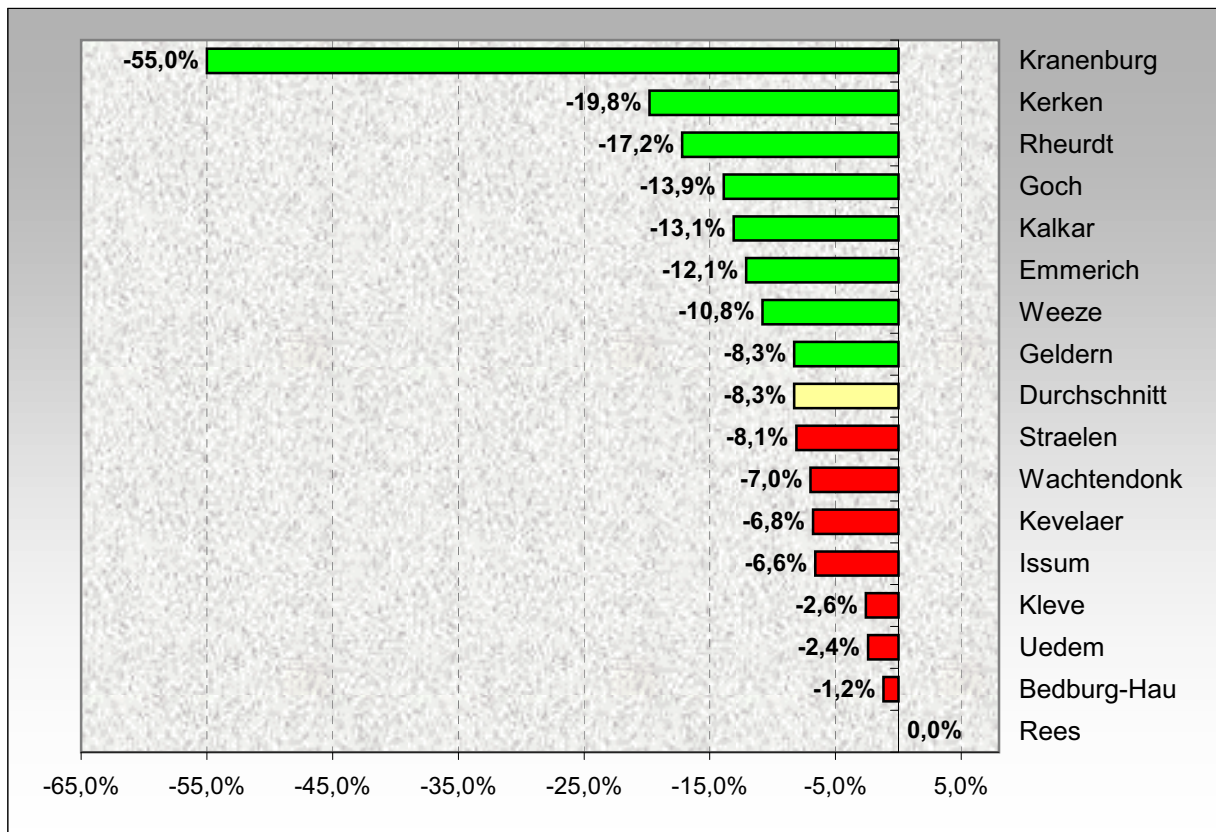
	Berichtsmonat			Vormonat			Veränderung		
	Jun. 09			Mai. 09					
	M	W	Gesamt	M	W	Gesamt	M	W	Gesamt
15-17 Jahre	401	349	750	389	362	751	12	-13	-1
18-24 Jahre	635	859	1.494	635	853	1.488	0	6	6
25-49 Jahre	2.491	3.248	5.739	2.462	3.232	5.694	29	16	45
50-57 Jahre	795	850	1.645	778	848	1.626	17	2	19
58-64 Jahre	491	476	967	493	468	961	-2	8	6
Gesamt	4.813	5.782	10.595	4.757	5.763	10.520	56	19	75

III. Erfolgsspiegel

1. Bedarfsgemeinschaften - prozentuale Veränderung gegenüber Vormonat (Mai'09/ Jun'09)



2. Bedarfsgemeinschaften - prozentuale Veränderung gegenüber dem 01.08.2005

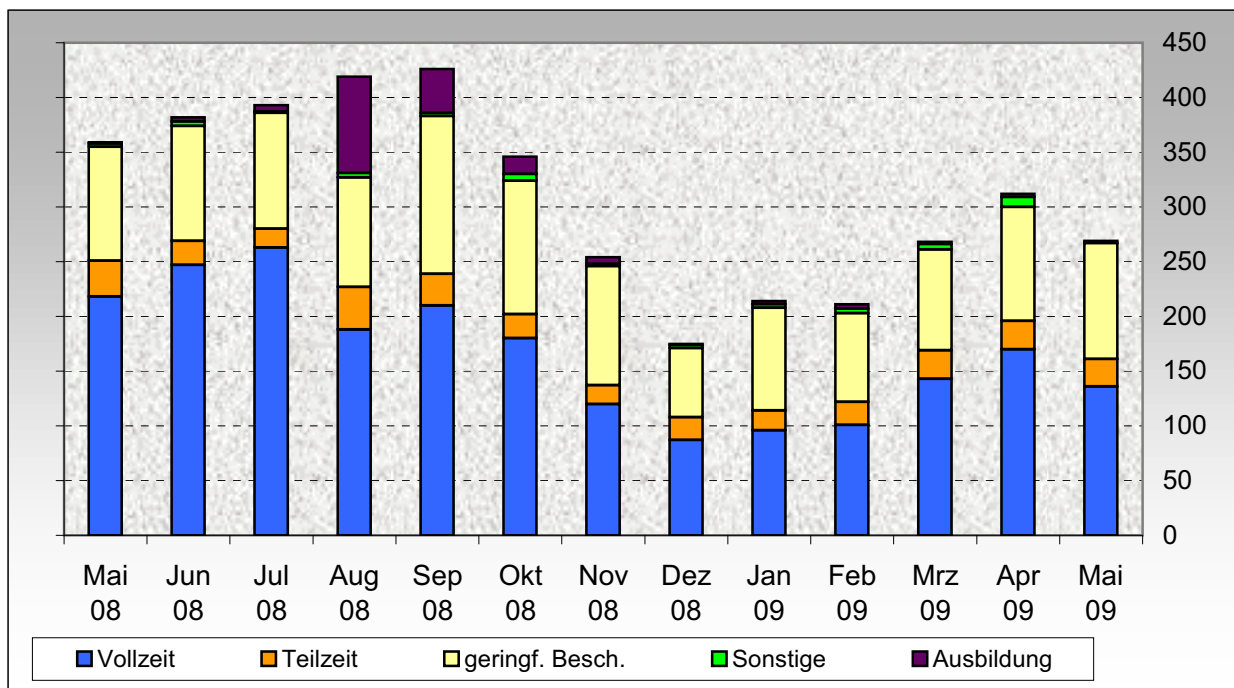


IV. Integrationen in den 1. Arbeitsmarkt

Integrationen seit Januar 2005

	2005	2006	2007	2008	2009	Gesamt
Vollzeit	1.544	2.552	2.794	2.337	646	9.873
Teilzeit	343	489	265	267	116	1.480
geringf. Besch.	860	1.315	1.060	1.263	477	4.975
Sonstige	0	78	49	44	21	192
Ausbildung	148	244	209	179	14	794
Summe	2.895	4.678	4.377	4.090	1.274	17.314

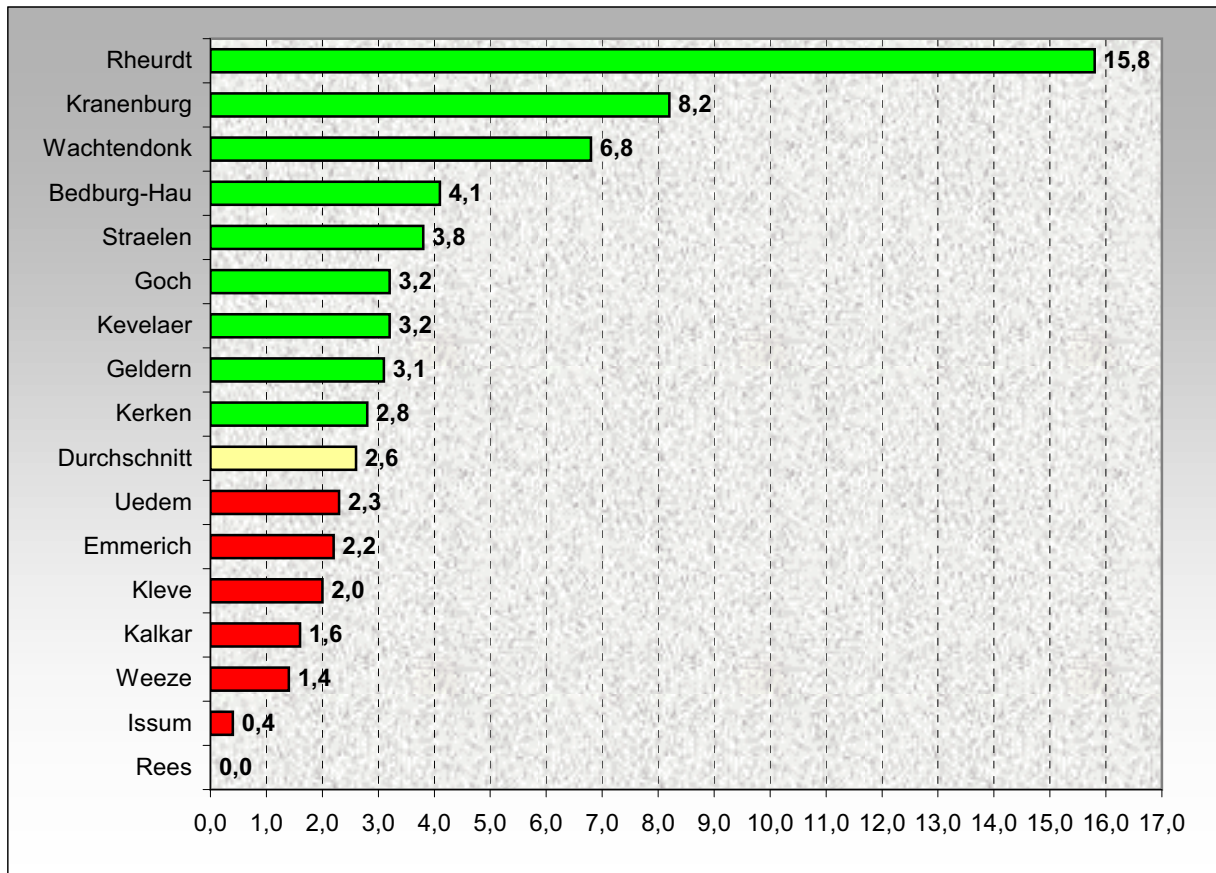
Integrationserfolge der letzten 12 Monate



Integrationserfolge (Mai 2009)

	Vollzeit	Teilzeit	geringf. Besch.	Ausbildung	Sonstiges	Gesamt		
						Berichtsmonat	Vormonat	Vorjahreswert
						Mai. 09	Apr. 09	Mai. 08
Bedburg-Hau	3	1	6	0	0	10	11	9
Emmerich	12	3	16	0	0	31	35	42
Geldern	14	7	20	0	0	41	52	61
Goch	22	3	6	0	0	31	35	40
Issum	1	0	0	0	0	1	9	13
Kalkar	2	1	4	0	0	7	18	7
Kerken	5	0	1	0	0	6	7	9
Kevelaer	15	1	14	0	0	30	51	35
Kleve	32	4	19	1	0	56	36	63
Kranenburg	7	0	0	0	0	7	2	6
Rees	0	0	0	0	0	0	25	31
Rheurdt	9	3	6	1	0	19	0	0
Straelen	9	1	3	0	0	13	15	2
Uedem	1	0	4	0	0	5	6	13
Wachtendonk	0	1	6	0	0	7	1	8
Weeze	4	0	1	0	0	5	9	20
Gesamt	136	25	106	2	0	269	312	359

Integrationsquote: Integrationserfolge je 100 erwerbsfähige Hilfebedürftige (Mai 2009)



Herkunft der Vermittlungserfolge

Vermittlung durch ...	Berichtsmonat	Vormonat	lfd. Jahr
	Mai. 09	Apr. 09	2009
Kommunales Personal	206	232	969
Dritte	63	80	305
Summe	269	312	1274

Beteiligung Dritter	Berichtsmonat	Vormonat	lfd. Jahr
	Mai. 09	Apr. 09	2009
AWO Kreisverb. Kleve	0	0	0
Caritasvb. Geldern-Kevelaer	0	0	0
Integra	6	2	11
Integrationsfachdienst	0	0	2
Ndrh. Ges. f. Arbeit u. Service	0	0	0
Quinta-Com	0	0	0
SOS Kinderdorf Niederrhein	27	44	158
Theodor-Brauer-Haus / Kolping	30	34	130
Sonstige	0	0	0
Summe (Dritte)	63	80	305

Integrationserfolge nach Geschlecht

	Männer		Frauen	
	abs.	in %	abs.	in %
Bedburg-Hau	6	60%	4	40%
Emmerich	15	48%	16	52%
Geldern	20	49%	21	51%
Goch	17	55%	14	45%
Issum	1	100%	0	0%
Kalkar	4	57%	3	43%
Kerken	5	83%	1	17%
Kevelaer	18	60%	12	40%
Kleve	35	63%	21	38%
Kranenburg	3	43%	4	57%
Rees	0	0%	0	0%
Rheurdt	9	47%	10	53%
Straelen	7	54%	6	46%
Uedem	3	60%	2	40%
Wachtendonk	3	43%	4	57%
Weeze	4	80%	1	20%
Gesamt	150	56%	119	44%

V. Finanzielle Aufwendungen

Ausgaben im Mai 2009 (gerundet auf 100 EUR)	
4.096.300,00 €	Arbeitslosengeld II einschl. Sozialgeld und Sozialversicherungsbeiträge
1.600.200,00 €	Integrationsleistungen
2.388.700,00 €	Kosten der Unterkunft (KdU)
	Anteil des Bundes an den KdU : 606.700,00 €
8.085.200,00 €	Summe

Bisherige Ausgaben in 2009 (gerundet auf 100 EUR)	
20.611.700,00 €	Arbeitslosengeld II einschl. Sozialgeld und Sozialversicherungsbeiträge
6.889.100,00 €	Integrationsleistungen
11.856.500,00 €	Kosten der Unterkunft (KdU)
	Anteil des Bundes an den KdU : 3.011.600,00 €
39.357.300,00 €	Summe

VI. Erläuterungen und Definitionen

Vorbemerkung

In der Auswertung der Kommunalen SGB II-Statistik werden keine Arbeitslosenzahlen im Sinne der offiziellen Definition abgebildet. Die Darstellung der Fallzahlentwicklung basiert auf Auswertungen des Zahlverfahrens und bezieht sich auf alle Fälle, in denen Leistungen ausbezahlt werden. Die Darstellung der Arbeitslosenzahlen, die im monatlichen Arbeitsmarktbericht veröffentlicht werden, bleibt der Agentur für Arbeit vorbehalten. Die zur Auswertung benötigten Daten werden regelmäßig dorthin gemeldet. Lediglich eine Teilmenge der Arbeitslosengeld II-Empfänger ist im rechtlichen Sinne arbeitslos.

Problemdichte: Neben der Darstellung der Fallzahlen und ihrer Veränderungen im Zeitablauf ist die Problemdichte in den einzelnen Kommunen von besonderer Relevanz. Diese kann vergleichbar dargestellt werden, indem die Anzahl der im Leistungsbezug stehenden Bedarfsgemeinschaften in Relation zur Einwohnerzahl ausgewiesen wird (Bedarfsgemeinschaften je 1.000 Einwohner).

Erfolgsspiegel: Erklärtes Ziel des Kreises Kleve bei der Betreuung des Personenkreises der Langzeitarbeitslosen ist es, die Anzahl der Bedarfsgemeinschaften, die auf die finanzielle Unterstützung durch das Arbeitslosengeld II angewiesen sind, zu reduzieren. Der mögliche Zielerreichungsgrad ist jedoch nicht nur von der Integrationsarbeit der Aufgabenträger, sondern in hohem Maße und örtlich unterschiedlich von gesamtwirtschaftlichen Rahmenbedingungen abhängig. So besteht beispielsweise kein Einfluss auf die gesetzlich reduzierte Bezugsdauer von Arbeitslosengeld I und den damit einhergehenden frühzeitigeren Übergang der Betroffenen in den Kreis der Leistungsbezieher nach dem SGB II. Hieraus ergibt sich eine Verlagerung aus dem Leistungssystem des SGB III hin zu dem des SGB II.

Unterschiedliche Ausgangslagen in den einzelnen Kommunen (Größe, Problemdichte, Arbeitsmarktsituation) auf der einen Seite und verschiedene Umsetzungsstrategien auf der anderen Seite sind weitere Einflussfaktoren, die zu berücksichtigen sind. Es darf nicht verkannt werden, dass nicht gestaltbare Rahmenbedingungen (z.B. Lage am Arbeitsmarkt) örtlich unterschiedlich die Erreichung des definierten Hauptzieles auch bei idealtypischen Anstrengungen nicht zulassen. Insbesondere in den größeren Kommunen ist festzustellen, dass beachtliche monatliche Integrationserfolge oftmals durch die von den Kommunen nicht beeinflussbare Zunahme an Bedarfsgemeinschaften mehr als aufgezehrt werden.

Dennoch soll im Rahmen des Erfolgsspiegels an dem hohen Anspruch festgehalten werden. Nur wenn mehr Bedarfsgemeinschaften in die Lage versetzt werden, ihren Lebensunterhalt unabhängig von SGB II-Leistungen zu finanzieren, als neue in diese Abhängigkeit geraten, ist das Hauptziel erreicht.

Der Erfolgsspiegel zeigt sowohl die prozentualen Veränderungen der Bedarfsgemeinschaften gegenüber dem Vormonat als auch in einer langfristigen Betrachtung gegenüber dem 01.08.2005.

Integrationserfolge: Die Integrationserfolge lassen sich im Unterschied zu der aktuell für den Berichtsmonat abgebildeten Entwicklung der Fallzahlen jeweils nur für den vergangenen Monat darstellen. Die Auswertung beschränkt sich ausschließlich auf die Vermittlungen in den 1. Arbeitsmarkt. Die Anzahl der vermittelten Beschäftigungs- und Qualifizierungsmaßnahmen bleibt außer Betracht.

Integrationsquote: Neben der Darstellung der Integrationserfolge und der Unterteilung nach dem Umfang des Beschäftigungsverhältnisses sollen die Vermittlungen in den einzelnen

Kommunen vergleichbar dargestellt werden. Hierzu werden die monatlichen Integrationserfolge in Relation zur Anzahl der im Leistungsbezug stehenden erwerbsfähigen Hilfeempfänger gesetzt (Integrationserfolge je 100 erwerbsfähige Hilfebedürftige).

Zu berücksichtigen ist jedoch, dass das Erreichen von Integrationsquoten ein von Tag zu Tag und damit auch von Monat zu Monat sich verändernder Prozess ist, der von verschiedensten Faktoren abhängig ist. Allein Urlaubs- oder Krankheitszeiten von Fallmanagern in den Kommunen können Integrationsquoten negativ verändern, gleichzeitig können saisonale oder zufallsabhängige Entwicklungen in der Arbeitsmarktsituation der jeweiligen Kommune positive Veränderungen nach sich ziehen.

Integrationserfolge durch Dritte: Die kreisangehörigen Städte und Gemeinden haben im Rahmen der Aufgabenwahrnehmung des SGB II die Möglichkeit fakultativ alle Aufgaben im Bereich der aktiven Integration in Arbeit selbst wahrzunehmen oder ganz oder teilweise diese über eine Auftragserteilung den Trägern beschäftigungsfördernder Maßnahmen zuzuweisen.

Kennzahl „Aufwendungen des Steuerzahlers“: Unabhängig von der Zuordnung der Kosten auf den Anteil des Bundes und des Kreises sind die Entwicklungen der Gesamtkosten als „Aufwendungen der Steuerzahler“ von besonderer Bedeutung. Die Gesamtkosten, die durch die Betreuung der Langzeitarbeitslosen im Kreis Kleve entstehen werden daher auf die 75.283 sozialversicherungspflichtigen Beschäftigten im Kreis Kleve aufgeschlüsselt.